

## **WYLFA SITE, ANGLESEY, WALES (MAGNOX LIMITED)**

### **SAFLE WYLFA**

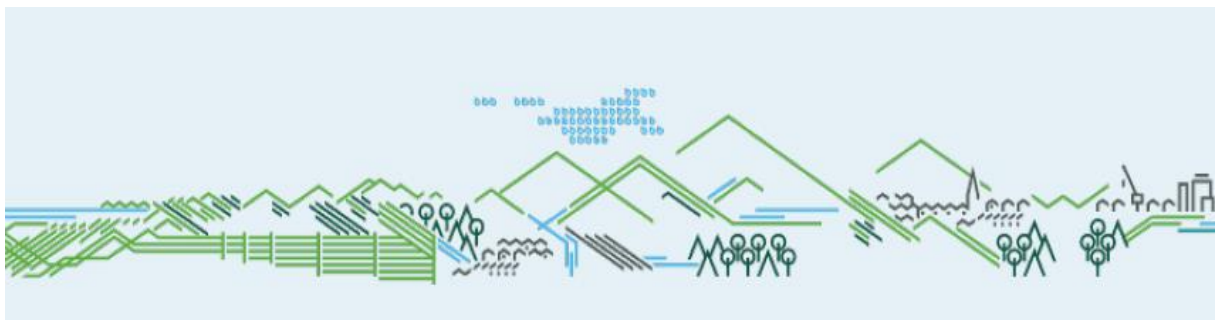
## **REPORT TO THE SITE STAKEHOLDER GROUP OCTOBER 2017**

### **FOREWORD**

This report is issued to the Site Stakeholder Group (SSG) to provide a brief summary of the regulatory activities of Natural Resources Wales (NRW) and the Environment Agency (EA) relating to the Wylfa nuclear site.

NRW is accountable to the Welsh Government for the environmental regulation of nuclear sites in Wales. NRW has a contractual arrangement in place which enables them to draw on the experience and resources of the Environment Agency's specialist Nuclear Regulation Group, to assist in the delivery of on-site inspection work and associated assessments.

We regulate the disposal of radioactive waste, operation of combustion plant, discharges to water and conventional waste. Please see Annex 1 for further information on our role.



## Introduction

This report covers the period since the last Site Stakeholder Group (SSG) meeting on 22<sup>nd</sup> June and highlights some key activities and areas of interest.

## Discharges from Wylfa

All radioactive discharges from Wylfa remain within the annual limits set in the site's radioactive substances environmental permit.

All non-radioactive discharges to water remain within the limits set in the site's water discharge permits.

## Environmental monitoring

Magnox Ltd are required to carry out routine environmental monitoring under their radioactive substances permit. This involves taking a wide range of environmental samples from locations in the vicinity of the site and analysing them for radioactivity content.

Recent results from the programme are in line with those from previous periods and show no cause for concern.

Magnox are in the process of reviewing their programme, and are likely to propose some reductions in the number of sampling locations and/or frequency of sampling. This is consistent with the reduced impact of the station now that generation has ceased.

We agreed to a change in sampling location for marine dose rate and seaweed samples, from Porth Wnal to Porth y Galeu Ddu. This was due to health and safety issues with the access to the intertidal area. Aqueous discharges from Wylfa have reduced significantly following cessation of generation, and the new active effluent discharge line discharges into the tidal flow offshore rather than into the Porth Wnal inlet.

The Environment Agency also undertakes an independent programme of environmental monitoring, on behalf of NRW. This enables us to check the levels of radioactivity in the environment arising from nuclear site permitted discharges, and so assess dose to the public to ensure that this remains within statutory limits. The results are widely reported, along with results from

monitoring programmes around other UK nuclear sites, in the Radioactivity in Food and the Environment (RIFE) report which can be found at:

<http://www.food.gov.uk/science/surveillance/radiosurv/rife/>.

## Routine regulatory matters

- We have visited Wylfa to carry out inspections or attend regulatory meetings as follows:
  - Active Effluent Treatment Plant inspection (22 June)
  - Annual Regional Review of Safety, Security and Environment (5/6 July at Trawsfynydd)
  - Interaction with Wylfa Newydd, planning for decommissioning, & non-radioactive waste management (13 September)
  - DSC4 retrievals readiness inspection (14 September)

Arrangements for managing liquid radioactive waste were satisfactory. We found an appropriate balance between planned maintenance and routine checks to ensure that environmental-related plant in the AETP remains in good condition. Installed filters are used to prevent particulate matter being discharged to the environment, and an additional fine filter was in use during our inspection to remove a small quantity of particulate present in the Final Monitoring & Delay Tank (FMDT1) following a periodic clean last year. The Active Effluent Treatment Plant is expected to continue operating until 2023-24.

We held some initial discussions about the possible implications of a request by Horizon Nuclear Power Ltd to re-use three small areas of land within the boundary of the existing Wylfa site. This is to enable development of facilities to support the construction of the proposed Wylfa Newydd power station. Magnox are currently carrying out a feasibility study. In due course, this may lead to partial surrender of the environmental permits and some changes in site drainage configuration.

Post-operational clean-out (POCO) is continuing, with the lubricating oil from Reactor 2's gas circulators and the 5-amino-pentanol bulk tank (5AP, which was used to

inhibit corrosion in the boilers) being emptied recently.

Planning for the projects to be delivered during the early phase of decommissioning, known as care and maintenance preparations, is at an early stage. We will continue to engage with Magnox as their plans develop, to ensure that they adequately address any environmental concerns.

The condition of the South East Loading Bay (SELB) waste clearance facility has improved significantly since its ownership was transferred to the Waste team, and a new non-radioactive waste management facility has been developed. The clearance process, which is designed to confirm that waste is out of scope of the radioactive substances regulations, has been extended to cover all waste generated on site.

The Dry Store Cell 4 (DSC4) retrievals project has been in development for a number of years. Retrievals are due to start in early October 2017, and are expected to be completed by summer 2018. Magnox Ltd are using specially-designed cutting and lifting equipment to retrieve 37 skip tubes containing corroded fuel element debris from DSC4. The skip tubes will be packaged into Ductile Cast Iron Containers (DCICs) for long-term storage on site until a Geological Disposal Facility (GDF) becomes available. We inspected Magnox Ltd's arrangements for monitoring environmental conditions in the storage areas, creating records of the waste in the DCICs, and for monitoring the condition of the containers during storage. These aspects are important in case the containers become the disposal packages in due course. Arrangements for management of secondary waste (skip tube tops, cleaning materials and PPE) generated during retrieval operations were satisfactory. It is expected that the majority of the metal waste will be suitable for recycling.

We reviewed a report on the disposal of spent desiccant from Wylfa. The desiccant was used during generation to remove moisture from the reactor coolant gas, and contained high levels of tritium and lower levels of carbon-14, sulphur-35 and chlorine-36. This legacy waste was sent to

Tradebe-Inutec in March 2015 for treatment and disposal. The washing and thermal treatment process was successful at removing the majority of tritium from the desiccant. The ash from the incinerator was disposed of as very low level radioactive waste (VLLW), and the radiological impact of discharges associated with the treatment process were very low. The remaining spent desiccant is due to be retrieved from the auxiliary gas plants later this year.

### **Permitting**

There have been no variations to the environmental permits in this reporting period.

### **Events & enforcement**

We regularly review summaries of all events reported, and discuss those relevant to environmental compliance with Magnox Ltd as part of our routine regulation.

There have been no significant environmental events at Wylfa during this reporting period.

### **Contact details**

If you have any queries please contact the following:

#### ***Natural Resources Wales***

**Julia Frost**

**Arweinydd Tîm Rheoliad Diwydiant  
Industry Regulation Team Leader**

Cyfoeth Naturiol Cymru, Ffordd Caer,  
Bwcle, Sir Y Fflint, CH7 3AJ

/ Natural Resources Wales, Chester Road,  
Buckley, Flintshire CH7 3AJ

Ffôn / Tel: 03000 653859

E-bost:

[julia.frost@cyfoethnaturiolcymru.gov.uk](mailto:julia.frost@cyfoethnaturiolcymru.gov.uk)

Email:

[julia.frost@naturalresourceswales.gov.uk](mailto:julia.frost@naturalresourceswales.gov.uk)

#### ***Environment Agency***

**Rona Arkle**

**Nuclear Regulator**

Nuclear Regulation Group (North),  
Environment Agency, Ghyll Mount, Gillan  
Way, Penrith, Cumbria CA11 9BP

Tel: 0203 025 5834

Email:

[rona.arkle@environment-agency.gov.uk](mailto:rona.arkle@environment-agency.gov.uk)

## Annex 1: The role of Natural Resources Wales & the Environment Agency at nuclear sites

Operating and cleaning up nuclear sites generates radioactive and non-radioactive wastes. Our role as the environmental regulator is to ensure that the impact of those wastes on people and the environment, now and in the future, is as small as it can be. We also aim to prevent pollution, enhance the environment, and contribute to the sustainable development of the UK.

We inspect nuclear sites and assess proposals from operators, to provide assurance that the operator is complying with the limits and conditions of the permits we issue under the Environmental Permitting Regulations 2010 and other relevant legislation and policy.

We supplement direct regulation with a partnership approach, working with the operators, the Nuclear Decommissioning Authority (NDA) and the Office for Nuclear Regulation (ONR) to solve problems jointly.

We expect operators to comply fully with all relevant legislative requirements and permits. If this does not happen, we will not hesitate to use our enforcement powers to ensure that action is taken to protect the environment or to secure compliance.

In summary our objectives are to:

- Ensure that environmental permits are up to date, flexible and fit for purpose and that they drive environmental improvement
- Assess compliance with the limits and conditions of the permits
- Reduce risks to the environment and avoid creating further legacies
- Ensure that integrated waste strategies continue to improve
- Ensure that solid waste is packaged in a form suitable for disposal
- Ensure that infrastructure and assets are maintained to minimise environmental impact
- Develop guidance on Best Available Techniques (BAT)

- Influence NDA so that they provide appropriate direction to operators to minimise waste and improve environmental outcomes
- Encourage integrated management of fuel and nuclear materials so as to prevent or minimise the potential environmental impacts
- Ensure land and groundwater contaminated by radioactivity or other pollutants is managed appropriately and protect land and groundwater from further contamination
- Monitor and assess organisational change to ensure that environmental performance is maintained

Natural Resources Wales and the Environment Agency have produced joint guidance on our requirements for decommissioning of nuclear sites, which can be found here:

<https://www.gov.uk/government/publications/the-decommissioning-of-nuclear-facilities>

## **SAFLE WYLFA, YNYS MÔN, CYMRU (MAGNOX CYFYNGEDIG)**

### **SAFLE WYLFA**

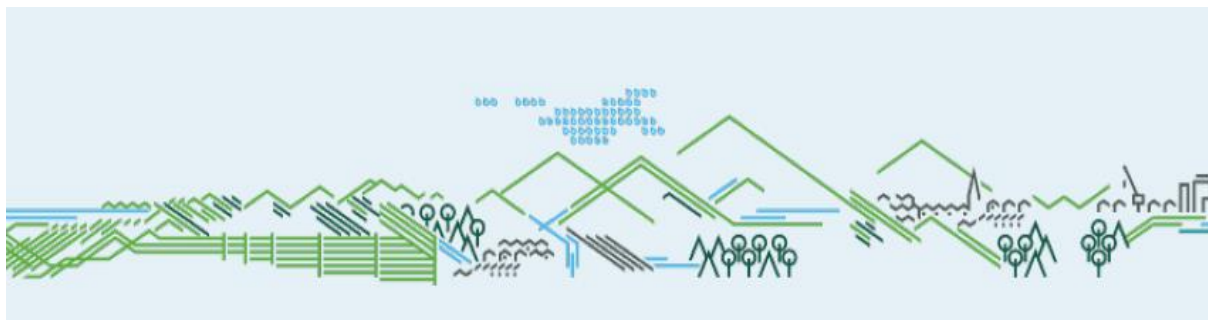
### **ADRODDIAD AR GYFER GRŴP RHANDDEILIAID Y SAFLE HYDREF 2017**

#### **RHAGAIR**

Darperir yr adroddiad hwn i Grŵp Rhanddeiliaid y Safle er mwyn rhoi crynodeb o weithgareddau rheoleidiol Cyfoeth Naturiol Cymru ac Asiantaeth yr Amgylchedd mewn perthynas â safle niwclear Wylfa.

Mae Cyfoeth Naturiol Cymru yn atebol i Lywodraeth Cymru o ran rheoleiddio amgylcheddol ar safleoedd niwclear yng Nghymru. Mae gan Cyfoeth Naturiol Cymru drefniant cytundebol ar waith, sy'n ei alluogi i dynnu ar brofiad ac adnoddau grŵp arbenigol Rheoleiddio Niwclear Asiantaeth yr Amgylchedd, i gynorthwyo mewn darparu gwaith arolygu ar y safle ac asesiadau cysylltiedig.

Rydym yn rheoleiddio'r dull o waredu â gwastraff ymbelydrol, y modd caiff gweithfeydd hylosgi eu gweithredu, gollyngiadau i ddŵr, a gwastraff confensiynol. Gweler Atodiad 1 am ragor o wybodaeth ynghylch ein rôl.



## Cyflwyniad

Mae'r adroddiad hwn yn cwmpasu'r cyfnod ers cyfarfod diwethaf Grŵp Rhanddeiliaid y Safle ar 22 Mehefin ac mae'n amlygu rhai gweithgareddau allweddol a meysydd o ddiddordeb.

## Gollyngiadau o Wylfa

Mae gollyngiadau ymbelydrol o Wylfa yn aros o fewn y cyfyngiadau blynyddol a osodwyd yn nhrwydded amgylcheddol y safle ar gyfer sylweddau ymbelydrol.

Mae pob gollyngiad i ddŵr nad yw'n ymbelydrol yn aros o fewn y cyfyngiadau a osodwyd yn nhrwyddedau'r safle ar gyfer gollwng dŵr.

## Monitro amgylcheddol

Mae'n rhaid i Magnox Cyf gynnal gwaith monitro amgylcheddol rheolaidd dan eu trwydded sylweddau ymbelydrol. Ynghlwm wrth hyn maent yn cymryd ystod eang o samplau amgylcheddol o leoliadau yng nghyffiniau'r safle a'u dadansoddi am gynnwys ymbelydrol.

Mae canlyniadau diweddar o'r rhaglen yn unol â'r rhai o gyfnodau blaenorol ac nid ydynt yn peri pryderon.

Mae Magnox wrthi'n adolygu eu rhaglen ac maent yn debygol o gynnig rhai gostyngiadau yn nifer y lleoliadau samplu a/neu amlder y samplu. Mae hyn yn gyson ag effaith is yr orsaf gan fod y broses gynhyrchu wedi dod i ben yn awr.

Gwnaethom gytuno i newid y lleoliad samplu ar gyfer samplau cyfraddau dos morol a gwymon, o Borth Wnal i Borth y Galeu-ddu. Roedd hyn yn sgil materion iechyd a diogelwch gyda'r mynediad i'r ardal rynglanwol. Mae'r gollyngiadau dyfrllyd o Wylfa wedi lleihau'n sylweddol ers i'r broses gynhyrchu ddod i ben, ac mae'r llinell ollyngiadau elifiant gweithredol newydd yn rhyddhau gollyngiadau i lif y llanw alltraeth yn hytrach nag i gilfach Porth Wnal.

Mae Asiantaeth yr Amgylchedd hefyd yn ymgymryd â rhaglen annibynnol o fonitro amgylcheddol, ar ran Cyfoeth Naturiol Cymru. Mae hyn yn ein galluogi i wirio lefelau ymbelydredd yn yr amgylchedd sy'n codi o ollyngiadau safle niwclear a

ganiateir, ac felly asesu'r dos i'r cyhoedd er mwyn sicrhau bod hwn yn parhau o fewn y cyfyngiadau statudol. Adroddwyd yn helaeth ar y canlyniadau, ynghyd â chanlyniadau rhaglenni monitro eraill o gwmpas safleoedd niwclear eraill yn y DU, yn yr adroddiad 'Radioactivity in Food and the Environment' (RIFE), a geir yma:

<http://www.food.gov.uk/science/surveillanc e/radiosurv/rife/>.

## Materion rheoleiddio rheolaidd

- Rydym wedi ymweld ag atomfa Wylfa er mwyn cynnal arolygiadau neu fynychu cyfarfodydd rheoleiddio fel a ganlyn:
  - Arolygiad Gwaith Trin Elifiant Gweithredol (AETP) (22 Mehefin)
  - Adolygiad Rhanbarthol Blynyddol o Ddiogelwch a'r Amgylchedd (5/6 Gorffennaf yn Nhrawsfynydd)
  - Rhyngweithio gyda Wylfa Newydd i gynllunio ar gyfer datgomisiynu a rheoli gwastraff nad yw'n ymbelydrol (13 Medi)
  - Arolygiad parodrwydd i adalw DSC4 (14 Medi)

Roedd y trefniadau ar gyfer rheoli gwastraff niwclear ymbelydrol hylifol yn foddhaol. Gwnaethom ganfod cydbwysedd priodol rhwng gwaith cynnal a chadw a gynlluniwyd a gwiriadau rheolaidd i sicrhau bod y gwaith trin amgylcheddol yn yr AETP yn parhau mewn cyflwr da. Caiff hidlenni a osodwyd eu defnyddio i atal sylwedd gronynnol rhag cael ei ryddhau i'r amgylchedd, ac roedd mân hidlen ychwanegol yn cael ei defnyddio yn ystod ein harolygiad i gael gwared ar ychydig o ronynnau oedd yn bresennol yn y Tanc Monitro ac Oedi Terfynol (FMDT1) ar ôl iddo gael ei lanhau'n gyfnodol y llynedd. Disgwylir i'r Gwaith Trin Elifiant Gweithredol barhau i weithredu tan 2023–24.

Cawsom rai trafodaethau cychwynnol am y goblygiadau posib i'r cais gan Horizon Nuclear Power Ltd i aildefnyddio tri darn bach o dir o fewn ffin safle presennol Wylfa. Byddai hyn er mwyn datblygu cyfleusterau i gefnogi adeiladu'r orsaf bŵer arfaethedig Wylfa Newydd. Mae Magnox yn cynnal astudiaeth ddichonoldeb ar hyn o bryd. Maes o law, gallai hyn arwain at ildio trwyddedau amgylcheddol yn rhannol a rhai newidiadau i gyfluniad draenio'r safle.

Mae'r gwaith glanhau ôl-weithredol yn parhau, gyda'r olew iro o gylchredwyr nwy Adweithydd 2 a'r swmpdanc 5-amino-pentanol (5AP, a ddefnyddiwyd i atal cyrydiad yn y boeleri) wedi'i wacáu yn ddiweddar.

Mae'r cynllunio ar gyfer y prosiectau i'w rhoi ar waith yn ystod cam cynnar datgomiynu, a adwaenir fel paratoadu gofal a chynnal, yn ei gamau cychwynnol. Byddwn ni'n parhau i ymgysylltu â Magnox wrth i'w cynlluniau ddatblygu, i sicrhau eu bod yn mynd i'r afael yn ddigonol ag unrhyw bryderon amgylcheddol.

Mae cyflwr y cyfleuster clirio gwastraff yn y Bae Llwytho De-Ddwyrainiol (SELB) wedi gwella'n sylweddol ers i'w berchenogaeth drosglwyddo i'r Tîm Gwastraff, ac mae cyfleuster newydd i reoli gwastraff nad yw'n ymbelydrol wedi'i ddatblygu. Mae'r broses glirio, a ddyluniwyd i gadarnhau bod y gwastraff y tu hwnt i'r rheoliadau sylweddau ymbelydrol, wedi'i hystreyn i gynnwys yr holl wastraff a gynhyrchir ar y safle.

Mae prosiect adalw Cell Storio Sych 4 (DSC4) wedi bod yn datblygu dros nifer o flynyddoedd. Mae'r adalw i fod i ddechrau yn gynnar ym mis Hydref 2017, a disgwylir ei gwblhau erbyn haf 2018. Mae Magnox Cyf yn defnyddio offer torri a chodi a ddyluniwyd yn arbennig i adalw 37 tiwb sgip sy'n cynnwys gweddillion elfen tanwydd wedi'i gyrydu o DSC4. Caiff y tiwbiau sgip eu pecynnu mewn Cynwysyddion Haearn Bwrw Hydwyth (DCICs) ar gyfer eu storio dros dymor hir ar y safle tan fod Cyfleuster Gwaredu Daearegol (GDF) ar gael. Gwnaethom archwilio trefniadau Magnox Cyf ar gyfer monitro amodau amgylcheddol yn yr ardaloedd storio, creu cofnodion o wastraff yn y DCICs, a monitro cyflwr y cynwysyddion yn ystod y cyfnod storio. Mae'r elfennau hyn yn bwysig rhag ofn y daw'r cynwysyddion yn becynnau a gaiff eu taflu maes o law. Roedd y trefniadau ar gyfer rheoli gwastraff eilaidd (topiau tiwb sgip, deunyddiau glanhau a chyfarpar diogelu personol) a grëwyd yn ystod y gweithrediadau adalw yn foddhaol. Disgwylir y bydd y rhan fwyaf o'r gwastraff metel yn addas i'w ailgylchu.

Gwnaethom adolygu adroddiad ar waredu dysychwr darfodedig o Wylfa. Defnyddiwyd y dysychwr yn ystod y broses gynhyrchu i gael gwared ar leithder o nwy oerydd yr adweithydd, ac roedd yn cynnwys lefelau uchel o dritiw a lefelau llai o carbon-14, sylffwr-35 a chlorin-36. Anfonwyd y gwastraff etifeddol hwn i Tradebe-Inutec ym mis Mawrth 2015 i'w drin a'i waredu. Llwyddodd y broses olchi a thermal i gael gwared ar y rhan fwyaf o'r tritiwm o'r dysychwr. Cafodd y lludw o'r llosgydd ei waredu fel gwastraff ymbelydrol lefel isel (VLLW), ac roedd effaith radiologol y gollyngiadau oedd yn gysylltiedig â'r broses drin yn isel iawn. Mae gweddill y dysychwr darfodedig i fod i gael ei adalw o'r gwaith trin nwy atodol yn hwyrach eleni.

### Trwyddedu

Ni fu unrhyw amrywiadau i'r trwyddedau amgylcheddol yn ystod y cyfnod adrodd hwn.

### Digwyddiadau a gorfodi

Rydym yn adolygu crynodebau'r holl ddigwyddiadau yr adroddir amdanynt yn rheolaidd, ac rydym yn trafod y rheini sy'n berthnasol i gydymffurfiaeth amgylcheddol gyda Magnox Cyf fel rhan o'n rheoleiddio rheolaidd.

Ni fu unrhyw ddigwyddiadau amgylcheddol arwyddocaol yn yr Wylfa yn ystod y cyfnod adrodd hwn.

### Manylion cyswllt

Os oes gennych unrhyw gwestiynau, yna cysylltwch â'r canlynol:

### Cyfoeth Naturiol Cymru

**Julia Frost**

**Arweinydd Tîm Rheoleiddio Diwydiant  
Industry Regulation Team Leader**

Cyfoeth Naturiol Cymru, Ffordd Caer,  
Bwcle, Sir y Fflint, CH7 3AJ  
/ Natural Resources Wales, Chester Road,  
Buckley, Flintshire CH7 3AJ  
Ffôn / Tel: 03000 653859

E-bost:

[julia.frost@cyfoethnaturiolcymru.gov.uk](mailto:julia.frost@cyfoethnaturiolcymru.gov.uk)

Email:

[julia.frost@naturalresourceswales.gov.uk](mailto:julia.frost@naturalresourceswales.gov.uk)

## Asiantaeth yr Amgylchedd

Rona Arkle

Rheoleiddiwr Niwclear

Grŵp Rheoleiddio Niwclear (Gogledd),  
Asiantaeth yr Amgylchedd, Ghyll Mount,  
Gillian Way, Penrith, Cumbria, CA11 98P

Ffôn: 0203 025 5834

E-bost: [rona.arkle@environment-agency.gov.uk](mailto:rona.arkle@environment-agency.gov.uk)

### Atodiad 1: Rôl Cyfoeth Naturiol Cymru ac Asiantaeth yr Amgylchedd mewn Safleoedd Niwclear

Mae gweithredu a glanhau safleoedd niwclear yn cynhyrchu gwastraff ymbelydrol a gwastraff nad yw'n ymbelydrol. Ein rôl fel rheoleiddiwr amgylcheddol yw sicrhau bod effaith y gwastraff hwn, ar bobl a'r amgylchedd, yn awr ac yn y dyfodol, mor fach ag y gall fod. Anelwn hefyd at atal llygredd, hybu'r amgylchedd, a chyfrannu at ddatblygiad cynaliadwy'r DU.

Rydym yn archwilio safleoedd niwclear ac yn asesu cynigion gan weithredwyr, er mwyn rhoi sicrwydd bod y gweithredydd yn cydymffurfio ag amodau a chyfyngiadau'r trwyddedau a gyflwynir gennym dan Reoliadau Trwyddedu Amgylcheddol 2010, a deddfwriaeth a pholisïau perthnasol eraill.

I gyd-fynd â rheoleiddio uniongyrchol, rydym yn defnyddio ymagwedd gydweithredol, gan weithio gyda gweithredwyr, yr Awdurdod Datgomisiynu Niwclear a'r Swyddfa Rheoleiddio Niwclear er mwyn datrys problemau ar y cyd.

Disgwyliwn i weithredwyr gydymffurfio'n llawn â'r holl ofynion deddfwriaethol a thrwyddedau perthnasol. Pe na bai hyn yn digwydd, byddwn yn defnyddio'n pwerau gorfodi yn ddiymdroi i sicrhau bod camau'n cael eu gweithredu i amddiffyn yr amgylchedd neu i gydymffurfio.

I grynhoi, dyma'n hamcanion:

- Sicrhau bod trwyddedau amgylcheddol yn gyfredol, yn hyblyg, yn addas i'r diben, ac yn gyrru gwelliannau amgylcheddol
- Asesu'r gydymffurfiaeth â chyfyngiadau ac amodau'r trwyddedau

- Lleihau risgiau i'r amgylchedd ac osgoi creu problemau etifeddol pellach
- Sicrhau bod strategaethau gwastraff integredig yn parhau i wella
- Sicrhau bod gwastraff solet yn cael ei becynnu mewn ffurf sy'n addas i'w waredu
- Sicrhau bod yr isadeiledd a'r asedau yn cael eu cynnal a'u cadw i leihau effaith amgylcheddol
- Datblygu canllawiau ar y Technegau Gorau sydd ar Gael
- Dylanwadu ar yr Awdurdod Datgomisiynu Niwclear er mwyn iddynt ddarparu arweiniad priodol i weithredwyr er mwyn lleihau gwastraff a gwella canlyniadau amgylcheddol
- Annog trefn o reoli deunyddiau tanwydd a niwclear mewn modd integredig er mwyn atal neu leihau'r posibilrwydd o effaith amgylcheddol
- Sicrhau bod dŵr wyneb a dŵr daear a heintiwyd gan ymbelydredd neu lygryddion eraill yn cael eu rheoli'n briodol, a diogelu dŵr wyneb a dŵr daear rhag cael eu heintio ymhellach
- Monitro ac asesu newid sefydliadol i sicrhau y cynhelir perfformiad amgylcheddol

Mae Cyfoeth Naturiol Cymru ac Asiantaeth yr Amgylchedd wedi cynhyrchu canllaw ar y cyd ar ein gofynion ar gyfer datgomisiynu safleoedd niwclear, a ellid ei weld yma:

<https://www.gov.uk/government/publication/s/the-decommissioning-of-nuclear-facilities>