

SAFLE WYLFA, YNYS MÔN, CYMRU (MAGNOX CYFYNGEDIG)

SAFLE WYLFA

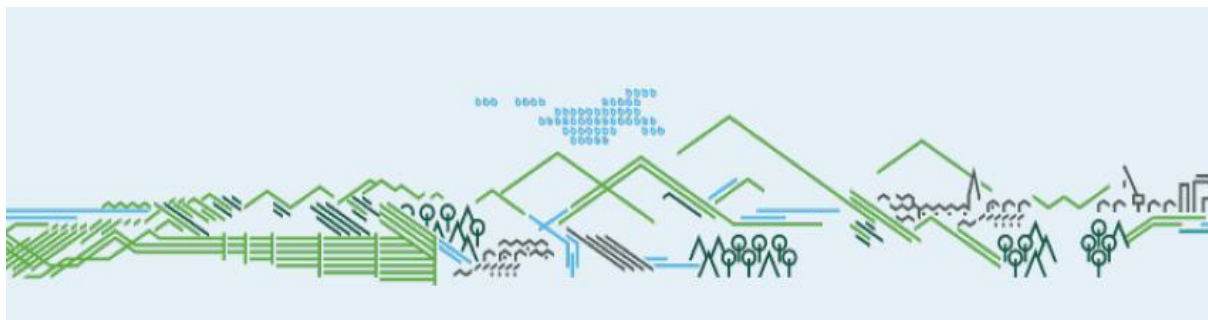
ADRODDIAD AR GYFER GRŴP RHANDDEILIAID Y SAFLE 22 MEHEFIN 2017

RHAGAIR

Darperir yr adroddiad hwn i Grŵp Rhanddeiliaid y Safle er mwyn rhoi crynodeb o weithgareddau rheoleiddiol Cyfoeth Naturiol Cymru ac Asiantaeth yr Amgylchedd mewn perthynas â safle niwclear Wylfa.

Mae Cyfoeth Naturiol Cymru yn atebol i Lywodraeth Cymru o ran rheoleiddio amgylcheddol ar safleoedd niwclear yng Nghymru. Mae gan Cyfoeth Naturiol Cymru drefniant cytundebol ar waith, sy'n ei alluogi i dynnu ar brofiad ac adnoddau grŵp arbenigol rheoleiddio niwclear Asiantaeth yr Amgylchedd, i gynorthwyo mewn darparu gwaith arolygu ar y safle ac asesiadau cysylltiedig.

Rydym yn rheoleiddio'r gwastraff ymbelydrol sy'n dod o Orsaf Bŵer Wylfa, y modd caiff gweithfeydd hysgi eu gweithredu, gollyngiadau i ddŵr, a gwastraff confensiynol. Gweler Atodiad 1 am ragor o wybodaeth ynghylch ein rôl.



Cyflwyniad

Mae'r adroddiad hwn yn cwmpasu'r cyfnod ers cyfarfod diwethaf Grŵp Rhanddeiliaid y Safle ar 9 Chwefror, ac mae'n tynnu sylw at rai gweithgareddau pwysig a meysydd o ddiddordeb.

Gollyngiadau o Wylfa

Mae gollyngiadau ymbelydrol o Wylfa yn aros o fewn y cyfyngiadau blynyddol a osodwyd yn nhrwydded amgylcheddol y safle ar gyfer sylweddau ymbelydrol. Mae gollyngiadau wedi gostwng yn sylweddol ers i'r safle roi'r gorau i gynhyrchu ar ddiwedd 2015, a byddwn yn adolygu'r terfynau gollwng a'r lefelau hysbysu a nodir yn y drwydded yn hwyrach eleni.

Mae'r holl ollyngiadau nad ydynt yn ymbelydrol i'r dŵr yn parhau i fod o fewn y cyfyngiadau a osodwyd o ran caniatadau gollwng i'r dŵr y safle.

Monitro amgylcheddol

Mae'n rhaid i Magnox Cyf gynnal gwaith monitro amgylcheddol rheolaidd dan eu trwydded sylweddau ymbelydrol. Ynglwm wrth hyn maent yn cymryd ystod eang o samplau amgylcheddol o leoliadau yng nghyffiniau'r safle a'u dadansoddi am gynnwys ymbelydrol. Mae canlyniadau diweddar rhaglen Magnox (o fis Medi hyd at fis Rhagfyr 2016) yn unol â'r rheini o gyfnodau blaenorol, ac nid oes achos i boeni.

Mae Asiantaeth yr Amgylchedd hefyd yn ymgymryd â rhaglen annibynnol o fonitro amgylcheddol, ar ran Cyfoeth Naturiol Cymru. Mae hyn yn ein galluogi i wirio lefelau ymbelydredd yn yr amgylchedd sy'n codi o ollyngiadau safle niwclear a ganiateir, ac felly asesu'r dos i'r cyhoedd er mwyn sicrhau bod hwn yn parhau o fewn y cyfyngiadau statudol. Caiff y canlyniadau eu hadrodd yn eang, ar y cyd â chanlyniadau o raglenni monitro ar safleoedd niwclear eraill yn y DU, yn adroddiad Ymbelydredd mewn Bwyd a'r Amgylchedd (RIFE), y gellir ei weld yn:

<http://www.food.gov.uk/science/surveillanc e/radiosurv/rife/>.

Materion rheoleiddio rheolaidd

Gwnaethom gyhoeddi ein Hadroddiad Amgylcheddol ar y Safle ar gyfer 2017-18,

sy'n nodi ein hamcanion rheoleiddio ar gyfer safle Wylfa.

Rydym yn cwrdd yn rheolaidd â'r Tîm Gwastraff i drafod cynnydd o ran materion rheoli gwastraff. Mae'r rhan fwyaf o wastraff ymbelydrol lefel isel rheolaidd sy'n cael ei greu bellach yn cael ei anfon i ffwrdd o'r safle i'w losgi. Mae nodweddion hen wastraff (gan gynnwys offer diangen) yn symud ymlaen yn araf, ac mae Magnox yn dechrau paratoi ar gyfer y mathau gwahanol o wastraff a gaiff eu cynhyrchu yn ystod y paratodau gofal a chynnal a chadw. Mae ymgyrch samplu i ddiweddarau olion bysedd gwastraff wedi cael ei chynllunio yn hwyrach eleni.

Gwnaethom gynnal arolygiad cydymffurfiaeth rheolaidd ar 11 Mai, oedd yn edrych ar drefniadau ar gyfer monitro a chynnal a chadw ansawdd a pherfformiad offer sy'n gysylltiedig â'r amgylchedd. Gwnaethom ganolbwyntio ar yr offer trin elifiant gweithredol, a chanfuom fod y trefniadau presennol yn ddigonol. Problem barhaus yn yr offer trin elifiant gweithredol yw presenoldeb mater gronynnol yn y Tanciau Monitro Terfynol ac Oedi. Mae cynnwys y tanc yn cael ei samplu cyn iddo gael ei ollwng, a chanfuwyd nifer fach o ronynnau mewn sampl o Danc Monitro Terfynol ac Oedi 1 ym mis Ebrill. Glanhawyd y tanc hwn yn 2016, ond mae'n bosibl bod ychydig o lygriad gweddilliol dal yn bresennol. Mae Magnox wedi cytuno i osod rhai dyfeisiau hidlo ychwanegol er mwyn lleihau'r risg o ollwng y mater gronynnol, sy'n gysylltiedig â lefelau isel o ymbelydredd.

Gwnaethom dderbyn ac adolygu adroddiadau mewn perthynas â gwaredu ar ddysychwr darfodedig. Defnyddiwyd dysychwr tra oedd Wylfa yn cynhyrchu i gael gwared ar leithder o nwy'r adweithydd. Heintwyd diferynnau'r dysychwr gyda radioniwclidau gan gynnwys tritiwm, carbon-14 a clorin-36 (pob un ohonynt yn radioniwclidau sy'n allyrru ymbelydredd beta). Anfonwyd hen stociau o ddysychwr i Tradebe-Inutec er mwyn eu golchi a'u trin yn thermol yn 2015. Gwnaeth golchi gael gwared ar tua hanner o'r tritiwm, a gwaredwyd ar y rhan fwyaf o'r hyn a oedd yn weddill yn ystod y driniaeth thermol ddilynol. Cafwyd rhai o ollyngiadau

ymbelydrol i'r dŵr o ganlyniad i'r prosesau triniaeth, ond mae'r effaith radiolegol o'r rhain yn isel iawn. Gellir cael gwared ar y cynnyrch gwastraff solet terfynol fel gwastraff ymbelydrol lefel isel iawn, yn hytrach na'i storio am gyfnod sylweddol o amser nes ei fod wedi dadfeilio neu nes bydd safle gwaredu ar gael ar gyfer gwastraff lefel ganolraddol. Bydd Magnox Cyf yn mynd ar ôl y dysychwr sy'n weddill o'r offer nwy ategol yn hwyrach eleni.

Trwyddedu

Nid oes dim i'w adrodd yn y cyfnod hwn.

Digwyddiadau a gorfodi

Rydym yn adolygu crynodebau o'r holl ddigwyddiadau yr hysbysir amdanynt yn rheolaidd, ac yn trafod y rhai sy'n berthnasol i gydymffurfiaid amgylcheddol gyda Magnox Cyf fel rhan o'n gwaith rheoleiddio arferol. Ni chafwyd unrhyw ddigwyddiadau gydag effeithiau amgylcheddol difrifol yn y cyfnod a gwmpesir gan yr adroddiad hwn.

Lefelau clirio cyn seinio larwm

Nododd arolygiad ar safle Magnox arall yn hwyr yn 2016 nad oedd lefelau larwm yn yr offer monitro a ddefnyddiwyd i glirio gwastraff o adeilad yr adweithyddion wedi cael eu diweddarau i adlewyrchu'r 'olion bysedd' mwyaf diweddar. Nodwyd mater tebyg yn Wylfa ym mis Rhagfyr 2016.

Diben 'monitro clirio' yw dangos bod eitemau neu symiau o wastraff yn cynnwys lefelau mor isel o ymbelydredd fel eu bod 'y tu hwnt i gwmpas' y rheoliadau ar gyfer sylweddau ymbelydrol. Caiff gwastraff a gaiff ei glirio'n llwyddiannus ei reoli fel gwastraff nad yw'n ymbelydrol wedi hyn. Dylai lefel y larwm ym monitorau bag Rados yn Wylfa fod wedi cael ei gostwng ym mis Medi 2015, yn unol â diweddariad i'r ôl bys gwastraff. Roedd yna bosibilrwydd y gallai'r gwastraff a oedd 'o fewn cwmpas' gael ei gategoreiddio'n anghywir fel gwastraff 'y tu hwnt i gwmpas' yn y cyfamser.

Yn dilyn ymchwiliad a thrafodaethau, daethom i'r casgliad bod dau o achosion mân o ddiffyg cydymffurfio o ran y drwydded sylweddau ymbelydrol, a gwnaethom roi rhybudd i Magnox Cyf mewn perthynas â'r digwyddiad hwn. Mae Magnox bellach wedi rhoi trefniadau ffurfiol

ar waith er mwyn sicrhau bod yr holl olion bysedd diweddareddig yn cael eu gweithredu ar yr holl systemau perthnasol mewn da bryd, ac er mwyn sicrhau bod gwiriadau rheolaidd yn cael eu cynnal er mwyn cadarnhau bod yr offer monitro clirio yn cael eu defnyddio'n gywir.

Manylion cyswllt

Os oes gennych unrhyw ymholiadau, mae croeso i chi gysylltu â:

Cyfoeth Naturiol Cymru

Paul Wright

**Arweinydd Tîm Rheoleiddio Diwydiant
Industry Regulation Team Leader**

Cyfoeth Naturiol Cymru, Ffordd Caer,
Bwcle, Sir y Fflint, CH7 3AJ
/ Natural Resources Wales, Chester Road,
Buckley, Flintshire CH7 3AJ
Ffôn / Tel: 03000 653890

E-bost:

paul.wright@cyfoethnaturiolcymru.gov.uk

Email:

paul.wright@naturalresourceswales.gov.uk

Asiantaeth yr Amgylchedd

Rona Arkle

Rheoleiddiwr Niwclear

Grŵp Rheoleiddio Niwclear (Gogledd),
Asiantaeth yr Amgylchedd, Ghyll Mount,
Gillian Way, Penrith, Cumbria, CA11 98P
Ffôn: 0203 025 5834

E-bost:

[rona.arkle@environment-](mailto:rona.arkle@environment-agency.gov.uk)

[agency.gov.uk](mailto:rona.arkle@environment-agency.gov.uk)

Atodiad 1: Rôl Cyfoeth Naturiol Cymru ac Asiantaeth yr Amgylchedd mewn Safleoedd Niwclear

Mae gweithredu a glanhau safleoedd niwclear yn cynhyrchu gwastraff ymbelydrol a gwastraff nad yw'n ymbelydrol. Ein rôl fel rheoleiddiwr amgylcheddol yw sicrhau bod effaith y gwastraff hwn, ar bobl a'r amgylchedd, yn awr ac yn y dyfodol, mor fach ag y gall fod. Anelwn hefyd at atal llygredd, hybu'r amgylchedd, a chyfrannu at ddatblygiad cynaliadwy'r DU.

Rydym yn archwilio safleoedd niwclear ac yn asesu cynigion gan weithredwyr, er mwyn rhoi sicrwydd bod y gweithredydd yn cydymffurfio ag amodau a chyfyngiadau'r trwyddedau a gyflwynir gennym dan Reoliadau Trwyddedu Amgylcheddol 2010, a deddfwriaeth a pholisïau perthnasol eraill.

I gyd-fynd â rheoleiddio uniongyrchol, rydym yn defnyddio ymagwedd gydweithredol, gan weithio gyda gweithredwyr, yr Awdurdod Datgomisiynu Niwclear a'r Swyddfa Rheoleiddio Niwclear er mwyn datrys problemau ar y cyd.

Disgwyliwn i weithredwyr gydymffurfio'n llawn â'r holl ofynion deddfwriaethol a thrwyddedau perthnasol. Pe na bai hyn yn digwydd, byddwn yn defnyddio'n pwerau gorfodi yn ddiymdroi i sicrhau bod camau'n cael eu gweithredu i amddiffyn yr amgylchedd neu i gydymffurfio.

I grynhoi, dyma'n hamcanion:

- Sicrhau bod trwyddedau amgylcheddol yn gyfredol, yn hyblyg, yn addas i'r diben, ac yn gyrru gwelliannau amgylcheddol
- Asesu'r gydymffurfiaeth â chyfyngiadau ac amodau'r trwyddedau
- Lleihau risgiau i'r amgylchedd ac osgoi creu problemau etifeddol pellach
- Sicrhau bod strategaethau gwastraff integredig yn parhau i wella
- Sicrhau bod gwastraff solet yn cael ei becynnu mewn ffurf sy'n addas i'w waredu
- Sicrhau bod yr isadeiledd a'r asedau yn cael eu cynnal a'u cadw i leihau effaith amgylcheddol
- Datblygu canllawiau ar y Technegau Gorau sydd ar Gael

- Dylanwadu ar yr Awdurdod Datgomisiynu Niwclear er mwyn iddynt ddarparu arweiniad priodol i weithredwyr er mwyn lleihau gwastraff a gwella canlyniadau amgylcheddol
- Annog trefn o reoli deunyddiau tanwydd a niwclear mewn modd integredig er mwyn atal neu leihau'r posibilrwydd o effaith amgylcheddol
- Sicrhau bod dŵr wyneb a dŵr daear a heintwyd gan ymbelydredd neu lygyddion eraill yn cael eu rheoli'n briodol, a diogelu dŵr wyneb a dŵr daear rhag cael eu heintio ymhellach
- Monitro ac asesu newid sefydliadol i sicrhau y cynhelir perfformiad amgylcheddol

Mae Cyfoeth Naturiol Cymru ac Asiantaeth yr Amgylchedd wedi cynhyrchu canllaw ar y cyd ar ein gofynion ar gyfer datgomisiynu safleoedd niwclear, a ellid ei weld yma:

<https://www.gov.uk/government/publications/the-decommissioning-of-nuclear-facilities>